A vibrant illustration of a spring landscape. The sky is bright blue with a large, glowing sun in the center. Two yellow birds are flying in the sky, one on the left and one on the right, with musical notes floating around them. The ground is green with various flowers, including tulips and daisies. A small blue bird is perched on a tree branch. The overall scene is bright and cheerful, representing the theme of nature and environmental care.

**ОТЧЕТ ПО ПОЛЕВОМУ ПРАКТИКУМУ
НАУК О ЗЕМЛЕ-2016
«ПОЗНАЙ И БЕРЕГИ ПРИРОДУ!»**

Место проведения:

окрестности поселка Аникино Томской области

Дата проведения:

16 сентября 2016 года



Команда МАОУ СОШ №47

- ❖ Москалев Никита
- ❖ Марамзина София
- ❖ Еглашин Никита
- ❖ Браницкая Анастасия
- ❖ Прокофьева Кристина





Тысячелистник обыкновенный

- Цветки** Цветки мелкие и собраны в маленькие соцветия
Цветки в середине короткие, трубчатые, серовато-белые или слегка желтоватые
Краевые Цветки более крупные, ложноязычковые (похожи на лепестки), белые или розоватые
нижние Листья на черешках, остальные без них, расположены на стебле поочередно
- Цветение** Время цветения с конца июня по сентябрь
- Листья** Листья малоаметны, видоизменены в маленькие зубцы
Листья многократно рассечены на узкие короткие доли
- Высота растения** Высота растения 20-50 см
- Местообитание** Местообитание луга, лесные поляны и опушки, заросли кустарников, об



Тысячелистник
обыкновенный

Ботаническая

На станции мы изучали и описывали строение Тысячелетника обыкновенного, а так же создавали гербарий.



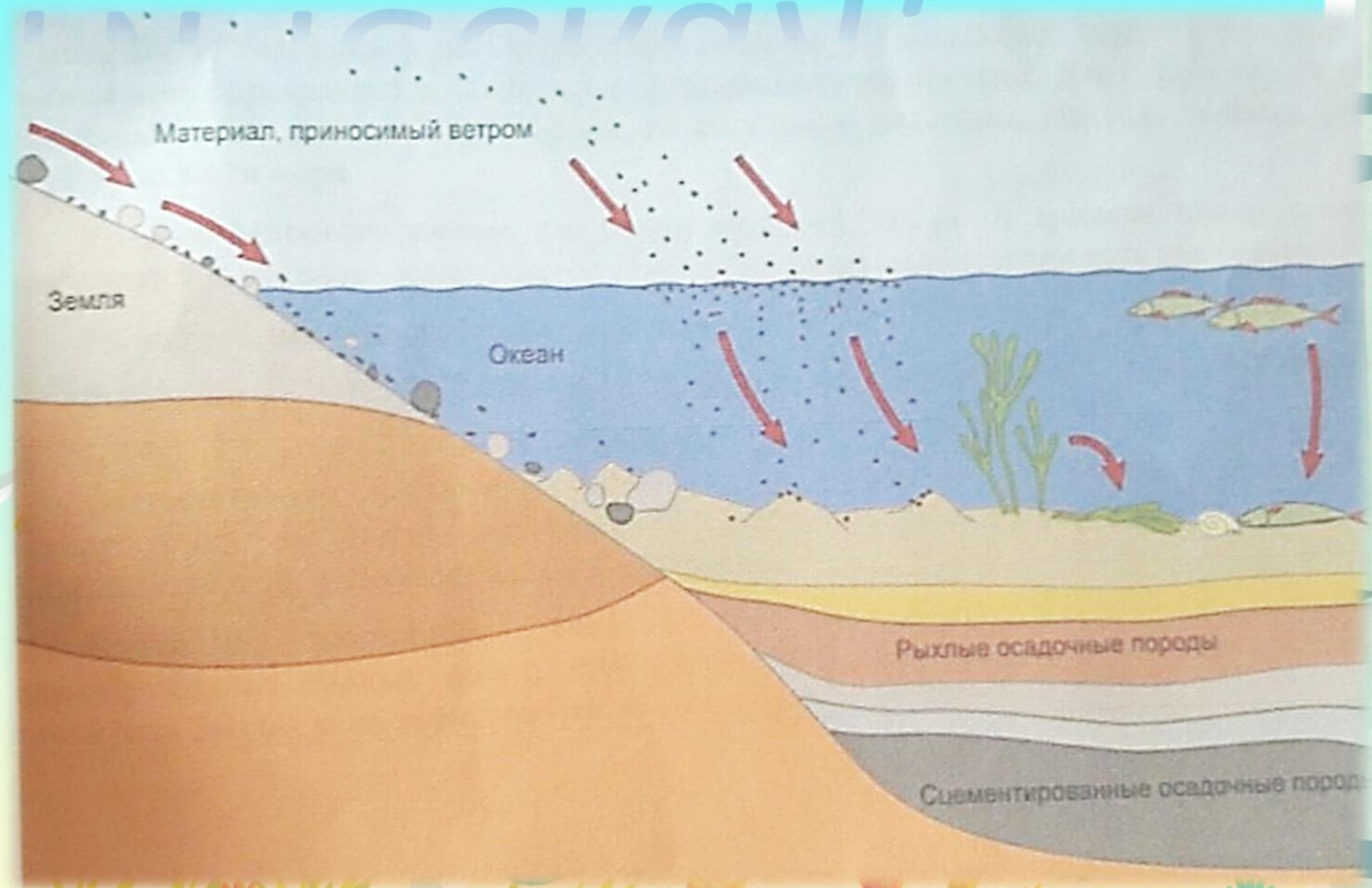
Гидрологическая

На станции мы измерили глубину по готовому створу, рассчитали площадь поперечного сечения, а также измерили скорость поверхностных течений поплавками и вычислили расход воды.

Геологическая:

На станции мы познакомились с обнажением горных пород на правом берегу р. Томи у устья р. Басандайка.

Также мы изучили фрагмент обнажения, определили: типы осадочных пород, видимую мощность и цикличность данного фрагмента.



Краеведческая

МУЗЕЙ
ДЕРЕВЯННОГО
ЗОДЧЕСТВА

МУЗЕЙ
САМОВАРА

КУНСТКАМЕРА

МУЗЕЙ
ЯНТАРЯ



На станции мы соотнесли названия музеев с областью их нахождения на карте России.



Бардовская

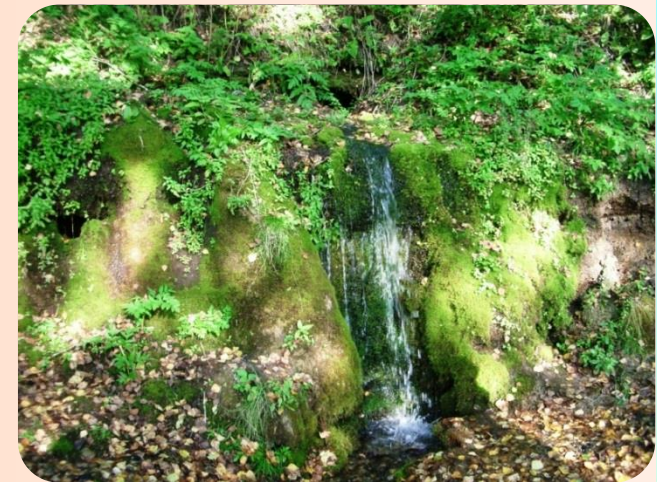
На бардовской станции мы пели различные песни, связанные с географией и даже выучили гимн всех географов.



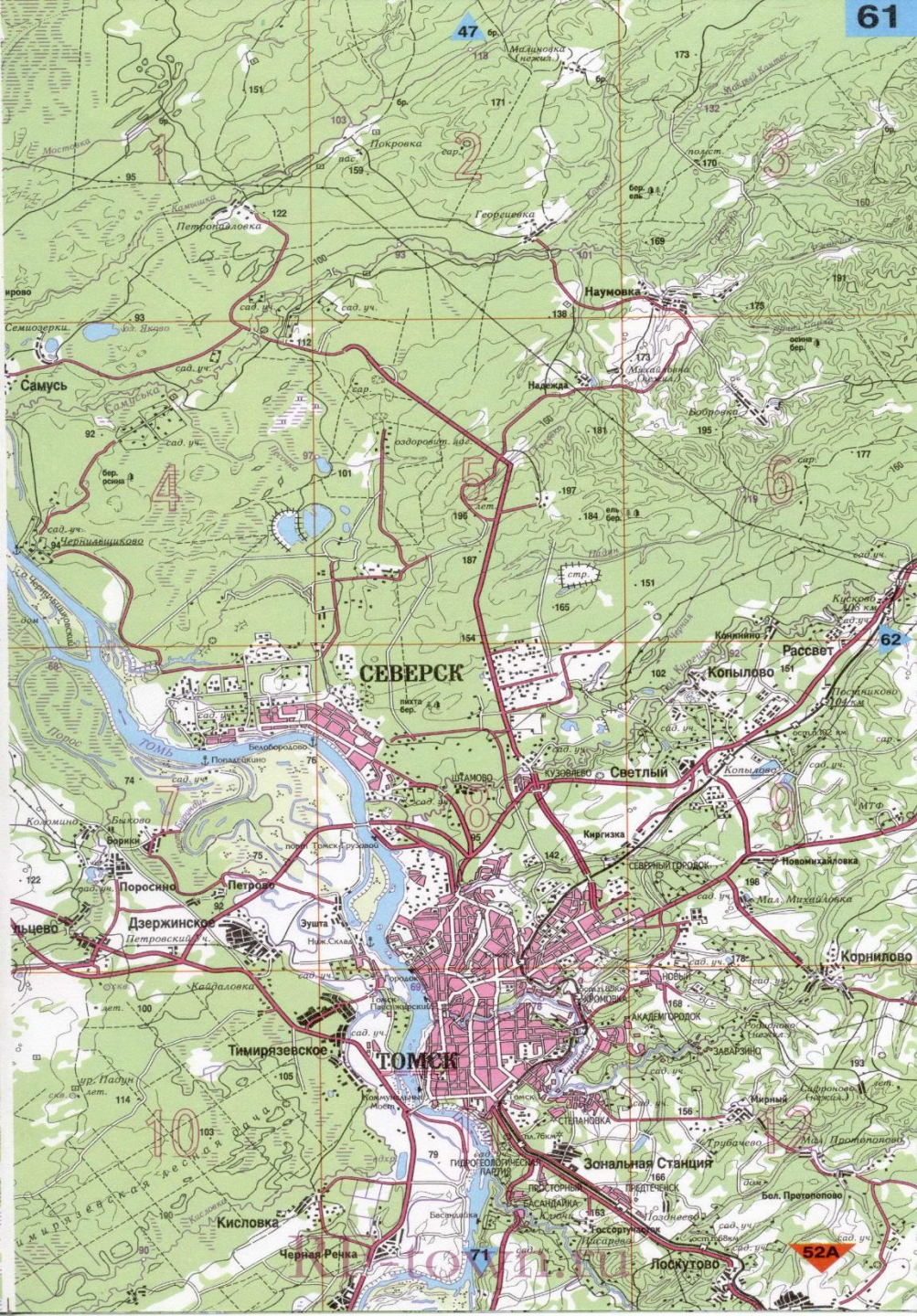
Особо охраняемые природные территории

На этой станции мы изучили особо охраняемые природные территории Томской области. В Томской области существует 131 особо охраняемых природных территорий областного значения, в том числе:

- 18 заказников,
- 109 памятников природы,
- 3 территории рекреационного назначения,
- 1 ботанический сад.
- 88 особо охраняемых природных территорий местного значения



Водные памятники – водные объекты (реки, озера, водопады, скважины минеральных вод, родники и т.п.), ценные в научном, культурно-познавательном и оздоровительном отношениях. [Пример – Звездный ключ в Ларинском заказнике](#)

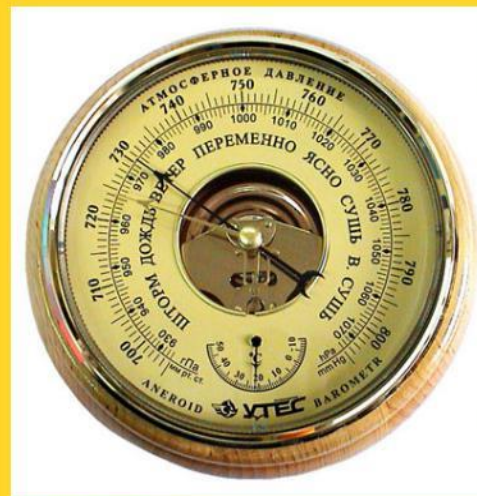


Топографическая:

На этой станции мы учились работать с топографическими картами, измерять масштаб и расстояние на карте.



Метеорологическая:



Барометр

От греч. Baros - тяжесть + Metreo - измеряю
Барометр - прибор для измерения атмосферного давления.
Барометры подразделяются на жидкостные барометры и барометры-анероиды.

Мы познакомились с такими приборами, как термоанемометром ПКА, термометром – щупом и барометром – анероидом. Нашей задачей было измерить температуру воздуха, почвы, скорость ветра и атмосферное давление, также определить форму облачности и направление ветра.

Почвоведческая



На этой станции мы определяли почвенные горизонты, форму границ между горизонтами в профиле почв по окраске или плотности, так же изучали гранулометрический состав почвы на ощупь, а также искали новообразования и включения (налеты, выцветы, примазки, прожилки, конкреции, прослойки и т.д)



Туристско-спортивная:

На этой станции мы учились правильно расставлять палатку, а так же отвечали на вопросы викторины



На практикуме мы получили море эмоций, а так же море новых знаний !



Томский государственный университет

ТОМСКИЙ ГОСУДАРСТВЕННЫЙ УНИВЕРСИТЕТ

ОБЛАСТНОЙ ЦЕНТР ДОПОЛНИТЕЛЬНОГО ОБРАЗОВАНИЯ

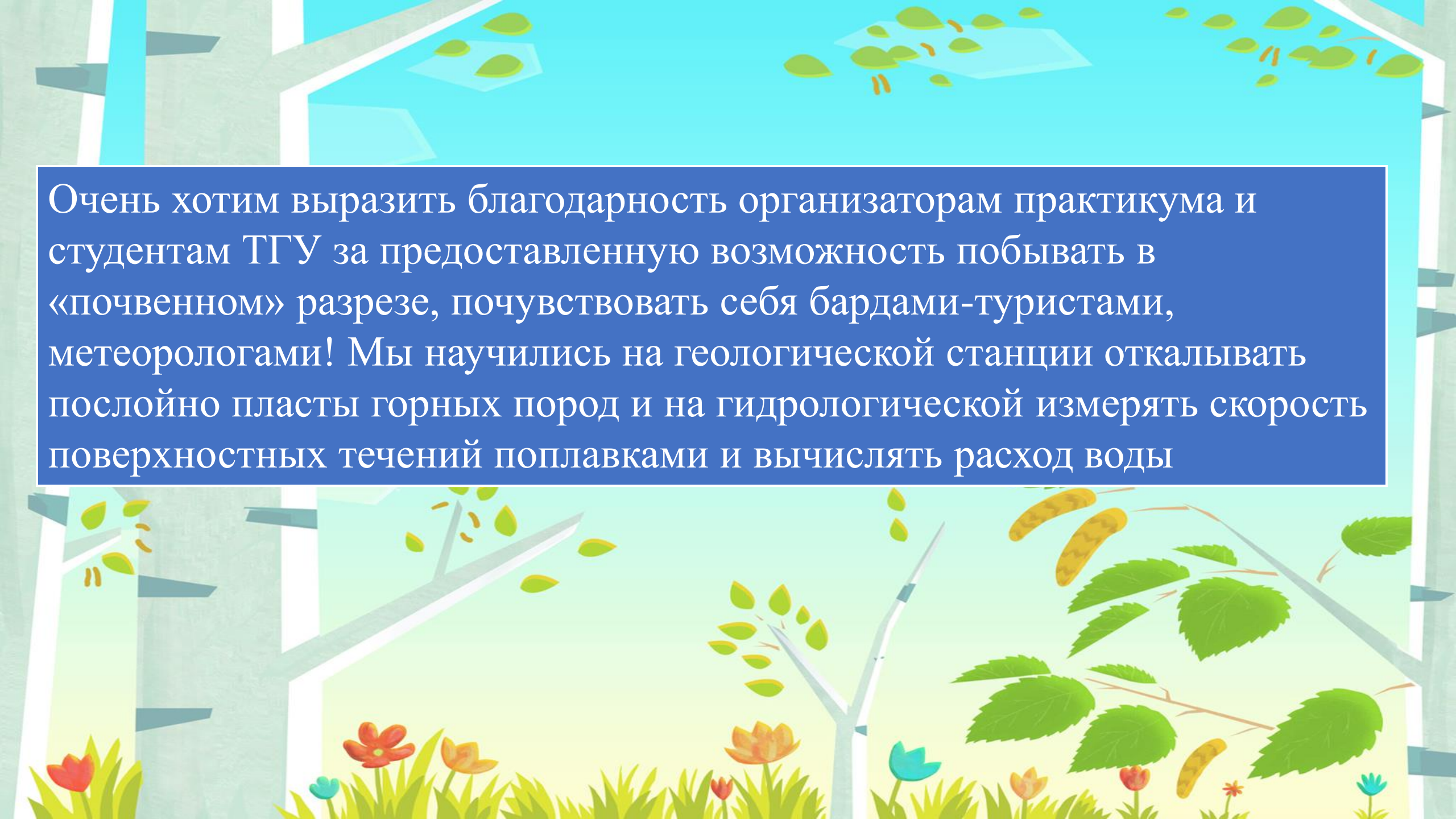
АО «Транснефть - Центральная Сибирь»

II ПОЛЕВОЙ ПРАКТИКУМ ПО НАУКАМ О ЗЕМЛЕ – 2016
«ПОЗНАЙ И БЕРЕГИ ПРИРОДУ!»

Маршрутный лист команды №11 МАОУ СОШ №47 (Команда 2), г.Томск

1. Москалев Никита
2. Марамзина София
3. Елгашии Никита
4. Браницкая Анастасия
5. Прокофьева Кристина

№ п/п	Название станции	Балл цифрами	Балл прописью	Подпись ответственного
1	Ботаническая	5	пять	Прокофьева
2	Гидрологическая	3 балла	три	Елгашии
3	Геологическая	5	пять	Елгашии
4	Краеведческая	4	четыре	Семак
5	Бардовская	5	пять	Талко
6	Особо охраняемые природные территории	5	пять	Прокофьева
7	Топографическая	2	два	Храмов
8	Основы безопасности	4,5	четыре с половиной	Прокофьева
9	Метеорологическая	4,5	четыре с половиной	Прокофьева
10	Почвоведческая	5	пять	Прокофьева
11	Туристско-спортивная	5	пять	Семак



Очень хотим выразить благодарность организаторам практикума и студентам ТГУ за предоставленную возможность побывать в «почвенном» разрезе, почувствовать себя бардами-туристами, метеорологами! Мы научились на геологической станции откалывать послойно пласты горных пород и на гидрологической измерять скорость поверхностных течений поплавками и вычислять расход воды